



АДМИНИСТРАЦИЯ ГОРОДА ПЕРМИ
ДЕПАРТАМЕНТ ЗЕМЕЛЬНЫХ ОТНОШЕНИЙ

РЕШЕНИЕ

о размещении объектов № 1462 от 12.10.2018

г. Пермь, ул. Сибирская, 15

Департамент земельных отношений администрации города Перми в соответствии с пунктом 3 статьи 39.36 Земельного кодекса Российской Федерации, Положением о порядке и условиях размещения объектов на землях или земельных участках, находящихся в государственной или муниципальной собственности, на территории Пермского края без предоставления земельных участков и установления сервитутов, утвержденным постановлением Правительства Пермского края от 22.07.2015 № 478-п

разрешает ООО «Новогор Прикамье» (ИНН 5902817382, ОГРН 1035900082206, место нахождения: 614065, Пермский край, г. Пермь, ул. Связева, 35)

размещение объекта: напорные, самотечные коллекторы и сооружения на них в районе жилых домов ДОС 1,2 в ж/р Верхняя Курья

способ размещения объекта: подземный

на землях: государственная собственность на которые не разграничена

на срок: 1 год

местоположение: г. Пермь, Мотовилихинский район, ул. Ленская.

Территория, согласно схеме, расположена в зонах с особыми условиями использования территорий: охранный зона газопровода высокого, среднего и низкого давления, приаэродромная территория аэродрома аэропорта Большое Савино; в зоне катастрофического затопления.

ООО «Новогор Прикамье»:

1. Соблюдать правила охранных зон воздушного пространства, установленные постановлением Правительства Российской Федерации от 11.03.2010 № 138 «Об утверждении Федеральных правил использования воздушного пространства Российской Федерации».

2. Не допускать на земельном участке размещение объектов без обеспечения инженерной защиты таких объектов от затопления, подтопления.

3. Соблюдать правила охранных зон газопроводов, установленные постановлением Правительства Российской Федерации от 20.11.2000 № 878 «Об утверждении правил охраны газораспределительных сетей».

4. В соответствии с пунктом 7(2) Положения о порядке и условиях размещения объектов на землях или земельных участках, находящихся в государственной или муниципальной собственности, на территории Пермского края без предоставления земельных участков и установления сервитутов, утвержденного постановлением Правительства Пермского края от 22.07.2015 № 478-п, представить в департамент земельных отношений администрации города Перми в течении 1 месяца с момента размещения объектов материалы

контрольной геодезической съемки размещенных объектов на бумажном и электронном носителях на безвозмездной основе.

В соответствии со статьей 20¹ Закона Пермского края от 14.09.2011 № 805-ПК «О градостроительной деятельности в Пермском крае» ООО «Новогор Прикамье»:

1. Не позднее, чем за 10 рабочих дней до начала строительства и реконструкции безвозмездно передать в департамент градостроительства и архитектуры администрации города Перми один экземпляр копий разделов проектной документации, предусмотренных пунктом 1 части 12 статьи 48 Градостроительного кодекса Российской Федерации.

2. В течение 10 рабочих дней после окончания работ по строительству, реконструкции безвозмездно передать в департамент градостроительства и архитектуры администрации города Перми схему, отображающую расположение объекта и сетей инженерно-технического обеспечения, подписанную ООО «Новогор Прикамье», с приложением текстового и графического описания местоположения границ охранной и санитарно-защитной зоны, перечень координат характерных точек границ такой зоны.

Приложение:

Схема предполагаемых к использованию земель или части земельного участка с координатами поворотных точек границы земельного участка (на 5 л. в 1 экз.).

Начальник отдела предоставления
земельных участков по работе
с юридическими лицами



Н.М. Санникова

Схема предполагаемых к использованию земель или части земельного участка

Объект: "Реконструкция напорных, самотечных коллекторов и сооружений на них в районе жилых домов ДОС 1,2 в ж/р Верхняя Курья".

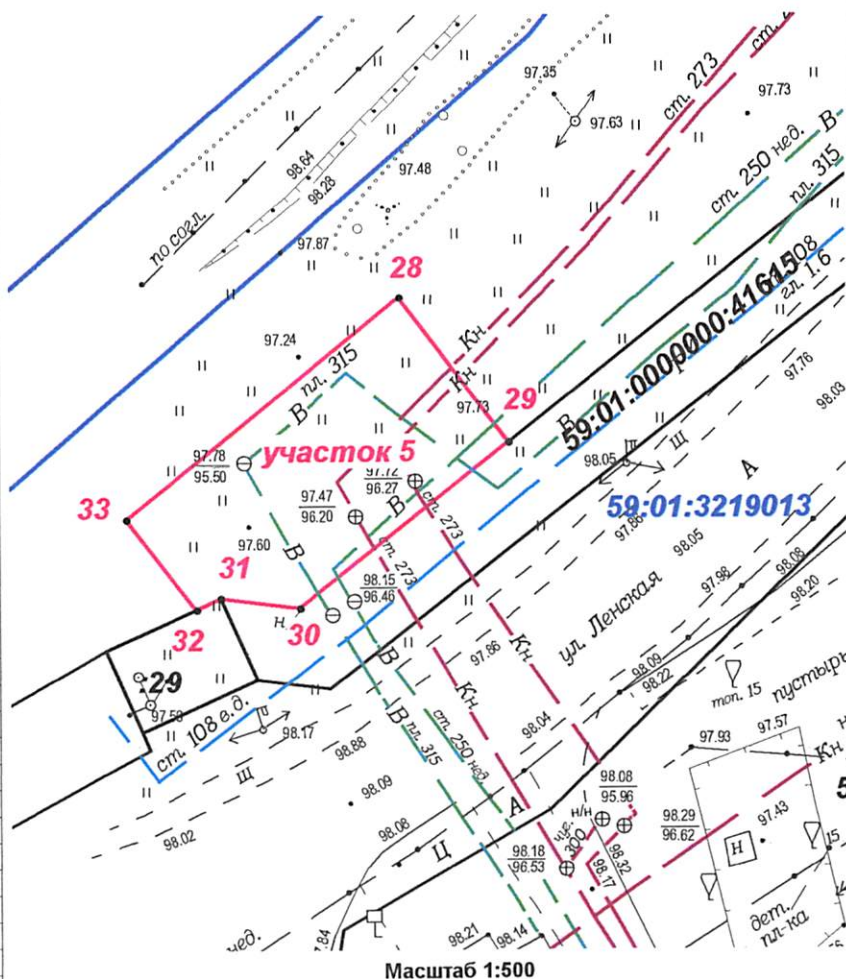
Местоположение: г. Пермь, Мотовилихинский район, в районе ул. Ленская.

Площадь земель: 1923 кв.м.

Категория земель: земли населенных пунктов.

Вид разрешенного использования:

Каталог координат, м		
Система координат МСК-59		
№ точки границы	X	Y
Участок 1		
1	521808.07	2233730.50
2	521805.32	2233745.69
3	521787.90	2233742.05
4	521791.07	2233726.76
Участок 2		
5	521744.16	2233747.52
6	521721.88	2233752.82
7	521713.40	2233714.82
8	521716.73	2233714.27
9	521716.58	2233714.93
10	521717.58	2233715.15
11	521717.80	2233714.16
12	521717.81	2233714.09
13	521728.91	2233712.28
14	521729.59	2233716.29
15	521729.36	2233717.29
16	521730.36	2233717.51
17	521730.58	2233716.52
18	521729.87	2233712.12
19	521734.30	2233711.39
Участок 3		
20	521649.85	2233704.26
21	521648.82	2233723.00
22	521628.73	2233720.13
23	521630.02	2233702.55
Участок 4		
24	521381.57	2233593.79
25	521376.18	2233603.73
26	521361.27	2233595.68
27	521366.86	2233586.07
Участок 5		
28	521308.61	2233538.86
29	521298.99	2233546.08
30	521288.10	2233532.08
31	521288.78	2233526.85
32	521288.07	2233525.23
33	521294.05	2233520.64



Условные обозначения

- граница земель, предполагаемых к использованию
- граница кадастрового квартала
- граница существующего земельного участка
- 59:01:0117187:62 — кадастровый номер земельного участка
- 59:01:0117187 — номер кадастрового квартала
- — характерная точка границы, сведения о которой позволяют однозначно определить ее положение на местности

Описание границ смежных землепользователей:

от 1 точки до 8 точки - муниципальные земли;

от 8 точки до 11 точки - земельный участок с кадастровым номером 59:01:0000000:81586;

от 11 точки до 14 точки - муниципальные земли;

от 14 точки до 17 точки - земельный участок с кадастровым номером 59:01:0000000:81586;

от 17 точки до 25 точки - муниципальные земли;

от 25 точки до 26 точки - земельный участок с кадастровым номером 59:01:0000000:41615;

от 26 точки до 29 точки - муниципальные земли;

от 29 точки до 31 точки - земельный участок с кадастровым номером 59:01:0000000:41615;

от 31 точки до 32 точки - земельный участок с кадастровым номером 59:01:3219013:29;

от 32 точки до 28 точки - муниципальные земли.



Верно